

VII EPISODIO DE ARQUITECTURA MODERNA DE LA PROVINCIA DE CÁDIZ

ESCUELA DE ARTES Y OFICIOS

Algeciras (1968-71)

Arquitecto

Fernando Garrido Rodríguez (1930-2021)

GUION DE CONTENIDOS DE LA EXPOSICIÓN

José Ramón Rodríguez Álvarez

Mayo de 2025

ÍNDICE

INDICACIONES GENERALES.....	3
DISTRIBUCIÓN DE LOS CONTENIDOS EN LA SALA DE EXPOSICIONES DEL COLEGIO OFICIAL DE ARQUITECTOS DE CÁDIZ.....	4
PARAMENTO 1.....	5
IMÁGENES	5
TEXTOS.....	5
PARAMENTO 2.....	6
IMÁGENES	6
TEXTOS.....	6
PARAMENTO 3.....	7
IMÁGENES	7
TEXTOS.....	8
PARAMENTO 4.....	10
IMÁGENES	11
TEXTOS.....	12
PARAMENTO 5.....	14
IMÁGENES	15
PARAMENTO 6.....	15
IMÁGENES	15
TEXTOS.....	17
PARAMENTO 7.....	18
IMÁGENES	19
TEXTOS.....	20
PARAMENTO 8.....	21
IMÁGENES	22
TEXTOS.....	22
PARAMENTO 9.....	23
TEXTOS.....	23
MESAS	25
Dibujos de arquitectura de Fernando Garrido	25
Obra pictórica de Fernando Garrido.....	27
Publicaciones sobre Fernando Garrido.....	27

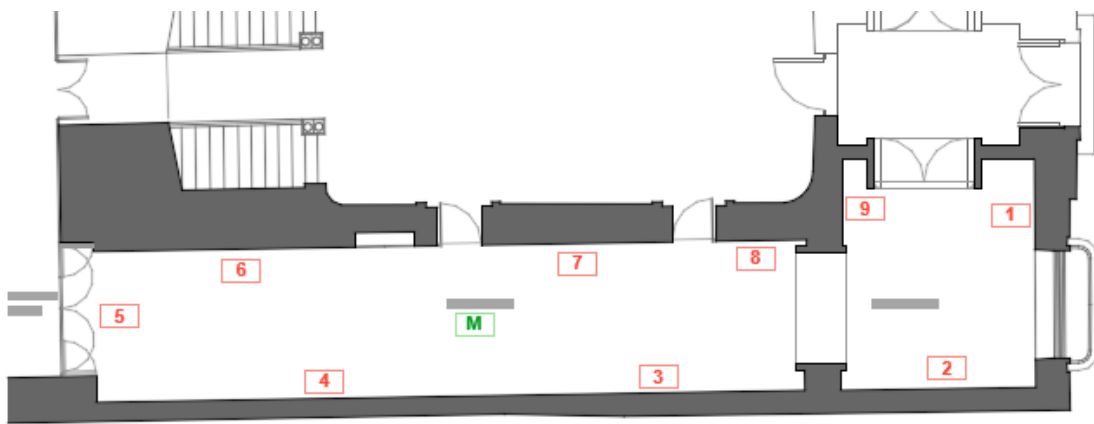
INDICACIONES GENERALES

El presente guion establece el contenido documental que ha de sustentar y articular el argumento narrativo de la exposición. Indicándose para este contenido los ejes temáticos bajo los que mostrarse, los paramentos donde hacerlo y las líneas maestras con las que ser materializados de cara a la comprensión de la obra de arquitectura que centra la exposición. Ello sin perjuicio del enfoque ejecutivo que, en base a los criterios anteriores, pueda aportar el diseñador de la exposición, entendiéndose siempre este como un valor añadido a lo aquí definido.

A efectos de validar que los contenidos seleccionados, agrupados según bloques temáticos, tienen cabida con dimensiones óptimas en los paramentos disponibles de la sala de exposiciones del Colegio Oficial de Arquitectos de Cádiz, se ha efectuado una simulación, una anticipación, a escala, de tales paramentos con los materiales seleccionados en ellos. Estos paneles de visualización han de tomarse como meramente orientativos. Como un *story board* que verifica que la historia a contar y las secuencias con las que hacerlo se adecuan al metraje disponible. Estos paneles no tienen afán de ser reproducidos miméticamente, acríticamente, por parte de quien diseñe la ejecución material de la exposición. Las visualizaciones de los paramentos recreados con sus contenidos constan, cada uno de ellos, de una página en la que se identifican las imágenes y textos que los componen, en correspondencia con las tablas incluidas en el presente documento.

Además de los paramentos, en el centro de la sala de exposiciones se disponen tres mesas, destinadas a la exposición de elementos horizontalmente, en contraposición a la presentación vertical de contenidos en los primeros. Ello posibilita, por los contenidos complementarios que se prevén en las mesas, otras lecturas, transversales a la obra arquitectónica concreta que centra la exposición.

DISTRIBUCIÓN DE LOS CONTENIDOS EN LA SALA DE EXPOSICIONES DEL COLEGIO OFICIAL DE ARQUITECTOS DE CÁDIZ.



Plano de la sala de exposiciones del Colegio Oficial de Arquitectos de Cádiz.

Paramentos

- 1 Bienvenida a la Exposición.
- 2 Imagen representativa de la exposición (Exterior)
- 3 Algeciras y el mar.
- 4 Una caracola marina.
- 5 Imagen representativa de la exposición (Interior).
- 6 La espiral construida.
- 7 Otros proyectos coetáneos, 1964-1972.
- 8 Fernando Garrido Rodríguez, 1930-2021.
- 9 Créditos de la Exposición.

Mesas

- 1 Dibujos de arquitectura de Fernando Garrido.
 - 2 Obra pictórica de Fernando Garrido.
 - 3 Publicaciones sobre Fernando Garrido.
-

PARAMENTO 1

OBJETO:

Se trata de introducir al visitante de la exposición a la obra objeto del “VII Episodio de arquitectura moderna de Cádiz”, mediante un texto introductorio en el que se dan algunos datos de ella, de forma concisa, señalando sus características más relevantes.

Este texto se acompaña de una fotografía de época de la Escuela.

DIMENSIONES CONSIDERADAS DE PARAMENTO PARA LA DISTRIBUCIÓN DE CONTENIDOS (hxv):

100x150 cm.

IMÁGENES

Identificación	Dimensiones aprox. (hxv)	Tipo de impresión	Procedencia
I1.01	300x200 cm	Impresión en su color, B/N. Se propone enmarcar con marco del Colegio de Arquitectos, en negro y paspartú blanco.	DOCOMOMO

TEXTOS

Identificación	Texto	Tipo de impresión
T1.01	<p>La Escuela de Artes y Oficios de Algeciras fue proyectada por el arquitecto Fernando Garrido Rodríguez (1930-2021) y construida entre 1968 y 1971. Fue un encargo de la Dirección General de Bellas Artes, que tenía la intención de sustituir las obsoletas instalaciones preexistentes creando un referente icónico para la ciudad. En un solar a medio camino entre lo urbano y lo rural, caracterizado por su situación frente al mar y por una fuerte pendiente perpendicular a él.</p> <p>Garrido Rodríguez resolvió el programa funcional requerido mediante una edificación exenta y de planta espiral adaptada en su desarrollo a la fuerte topografía del terreno. Un planteamiento ajeno a tipologías y morfologías al uso. “Una caracola frente al mar”, en palabras del propio arquitecto.</p> <p>La Escuela de Artes y Oficios de Algeciras obtuvo en 1968 el primer premio de la Exposición Nacional de Bellas Artes en la categoría “Arquitectura”, y supuso para su autor el Premio Nacional de Arquitectura de</p>	<p>Tamaño adecuado en letras de vinilo de corte.</p> <p>Ajustado y sin ocupar por completo el espacio disponible.</p>

ese mismo año. Desde el 6 de octubre de 2008 se encuentra inscrita en el Catálogo General del Patrimonio Histórico Andaluz como Bien de Catalogación General.

Esta exposición se enmarca en la serie “Episodios de la Arquitectura Moderna en la Provincia de Cádiz” que, desde 2019, impulsa el Colegio Oficial de Arquitectos de Cádiz en su compromiso de difundir la arquitectura moderna de la provincia, contribuir a su reconocimiento colectivo y, de paso, rendir homenaje a sus autores.

T1.02	<i>Escuela de Artes y Oficios de Algeciras, imagen de época.</i>	Tamaño adecuado en letras de vinilo de corte.
T1.03	Escuela de Artes y Oficios de Algeciras.	Tamaño adecuado en letras de vinilo de corte.

PARAMENTO 2

OBJETO:

Se trata de presentar la obra de modo general, de un golpe de vista, a gran escala.

Como la descubrieron los ciudadanos en el momento de su estreno deben descubrirla los visitantes a la entrada a la exposición. No solo deben entrar en la exposición, deben entrar en la obra. Aproximarse desde la puerta, frontalmente, lentamente, a ella causa ese efecto.

DIMENSIONES CONSIDERADAS DE PARAMENTO PARA LA DISTRIBUCIÓN DE CONTENIDOS (hxv):

350x250 cm.

IMÁGENES

Identificación	Dimensiones aprox. (hxv)	Tipo de impresión	Procedencia
I2.01	300x200 cm	Impresión sobre PVC, en su color. Centrada en paramento, ocupando la mayor superficie posible en función de la resolución de impresión.	DOCOMOMO

TEXTOS

Identificación	Texto	Tipo de impresión
T2.01	Escuela de Artes y Oficios (1968-1971) Algeciras	Tamaño adecuado en letras de vinilo de corte.

	Fernando Garrido Rodríguez.	Alineado a la derecha.
T2.02	<i>“Si hubiera una música que hablara de la Escuela de Artes y Oficios tendría que sonar como las olas del mar”.</i>	Tamaño adecuado en letras de vinilo de corte. Tipografía cursiva.

PARAMENTO 3

OBJETO:

Se trata de presentar el contexto geográfico y urbano en el que irrumpió la obra.

Tratándose de Algeciras y su bahía, la relación con el mar es inevitable. Son tres momentos históricos los que se presentan: la relación natural, *de tú a tú*, de Algeciras y el mar, la ruptura de esa relación-y de intereses compartidos, y, finalmente, cómo la Escuela de Artes, como elemento disruptivo, la restituye. Estos tres momentos se organizan, claramente, en tres líneas horizontales. Explicados con textos específicos cada uno de ellos.

DIMENSIONES CONSIDERADAS DE PARAMENTO PARA LA DISTRIBUCIÓN DE CONTENIDOS (hxv):

500x150 cm.

IMÁGENES

Identificación	Dimensiones aprox. (hxv)	Formato impresión	Procedencia
I3.01	30x22 cm	Impresión sobre PVC	Cesión privada
I3.02	30x17 cm	Impresión sobre PVC	Periódico Europa Sur
I3.03	30x17 cm	Impresión sobre PVC	Postal Algeciras nº3-La Pescadería, ed. Manuel Barreiro, cesión privada
I3.04	30x19 cm	Impresión sobre PVC	Archivo fotográfico Manuel J. Narváez
I3.05	30x17 cm	Impresión sobre PVC	Periódico Europa Sur
I3.06	30x16 cm	Impresión sobre PVC	Archivo hijos Miguel Ángel del Águila r

I3.07	30x17 cm	Impresión sobre PVC	Periódico Europa Sur
I3.08	30x13 cm	Impresión sobre PVC	Todocolección.net
I3.09	30x27 cm	Impresión sobre PVC	Facebook Algeciras Ayer y Hoy
I3.10	30x17 cm	Impresión sobre PVC	X Salvemos el rincón
I3.11	30x22 cm	Impresión sobre PVC	FaceBook AEPA2015 (Asociación de Empresarios del Patrimonio de Algeciras)
I3.12	30x27 cm	Impresión sobre PVC	FaceBook AEPA2015 (Asociación de Empresarios del Patrimonio de Algeciras)
I3.13	65x95 cm	Impresión sobre PVC	https://bibliotecadigital.rah.es/es/consulta/registro.do?id=29084

Se procurará igualar todas las imágenes a unas mismas dimensiones de alto.

Todas las imágenes deben ser igualadas a misma tonalidad de blanco y negro, excepto la de mayor tamaño, la I3.13, para la que se procurará otra tonalidad de blanco y negro.

Las imágenes de la última fila, I3.09, I3.10, I3.11 y I3.12, que refirieren a la parcela de la Escuela de Artes, previa a su construcción, cuenta con un sistema de indicación de su localización para el que se aporta modelo, y que, como primera visualización, se incluye en estas imágenes en el paramento.

Igualmente, la imagen I3.13 contendrá la indicación del emplazamiento de la Escuela, en color. En lugar del círculo actual bien podría ser una réplica de la planta de la Escuela.

TEXTOS

Identificación	Texto	Tipo de impresión
T3.01	<i>Vista aérea de Algeciras, 1928.</i>	Tamaño adecuado en letras de vinilo de corte
T3.02	<i>Fachada al mar de la ciudad, previa a la construcción del paseo marítimo.</i>	Tamaño adecuado en letras de vinilo de corte
T3.03	<i>Antigua pescadería.</i>	Tamaño adecuado en letras de vinilo de corte
T3.04	<i>Desaparecida Playa de Los Ladrillos, 1939.</i>	Tamaño adecuado en letras de vinilo de corte

T3.05	<i>Plano del Plan de Obras del Puerto de Algeciras, con el trazado y rellenos para la construcción del paseo marítimo, 1962.</i>	Tamaño adecuado en letras de vinilo de corte
T3.06	<i>Paseo marítimo en construcción.</i>	Tamaño adecuado en letras de vinilo de corte
T3.07	<i>Bloques residenciales en el paseo marítimo.</i>	Tamaño adecuado en letras de vinilo de corte
T3.08	<i>Fachada marítima construida.</i>	Tamaño adecuado en letras de vinilo de corte
T3.09	<i>Vista área de Algeciras, 1966, con indicación del emplazamiento de la Escuela de Artes y Oficios.</i>	Tamaño adecuado en letras de vinilo de corte
T3.10	<i>Emplazamiento de la Escuela de Artes y Oficios en el "Huerto del Mirador", previo a su construcción.</i>	Tamaño adecuado en letras de vinilo de corte
T3.11	<i>Solar donde se ubicará la Escuela de Artes y Oficios.</i>	Tamaño adecuado en letras de vinilo de corte
T3.12	<i>Otra imagen del solar de la Escuela de Artes y Oficios.</i>	Tamaño adecuado en letras de vinilo de corte
T3.13	<i>Plano Geométrico de la Bahía de Algeciras y Gibraltar, Vicente Tofiño, 1732-1795, con indicación de la ubicación de la Escuela de Artes y Oficios.</i>	Tamaño adecuado en letras de vinilo de corte
T3.14	1900-1950 La ciudad de Algeciras preside la bahía a la que da nombre. Su centro histórico se sitúa en alto sobre el mar, a modo de promontorio. A comienzos del siglo XX la ciudad y el mar mantenían una relación de continuidad natural, de "tú a tú", diluyéndose los contornos de las actividades urbanas y marinas. Algeciras se asomaba, caía al mar. Terminaba, o empezaba, en él.	Tamaño adecuado en letras de vinilo de corte. Alineación ajustada.
T3.15	1951-1965 A mediados del siglo XX tuvo lugar la ruptura de la relación simbiótica y espontánea entre Algeciras y el mar. Debido a las necesidades de acceso rodado del puerto, el perfil original entre ambos fue modelado, rellenado y rectificado artificialmente desde la antigua playa de los Ladrillos hasta los muelles. Tras ello, el frente marítimo de Algeciras pasó a leerse como un lugar de expectativas urbanas y de generación de plusvalías. Así el perfil natural del asentamiento urbano fue apantallándose con bloques residenciales que, arrancando de la cota del mar y emergiendo	Tamaño adecuado en letras de vinilo de corte. Alineación ajustada.

	sobre la cota de la ciudad, ocultaban la realidad topográfica original y dificultaban los contactos físicos y visuales. La ciudad y el mar evidenciaban en ese momento sus distintos intereses.	
T3.16	1966-2000 El proyecto y construcción de la Escuela de Artes y Oficios de Algeciras, entre 1968 y 1971, en una parcela de acusada topografía frente al mar, en el “Huerto del Mirador”, supuso un episodio urbano disruptivo frente al <i>modus operandi</i> anterior. En lugar de interponerse entre las cotas inferior y superior como un elemento opaco, despreocupado, como aconteció en la transformación urbana que supuso la construcción del paseo marítimo, la Escuela de Artes y Oficios formalizó su programa mediante un esquema en espiral que permitía articular sensiblemente ambos niveles, aceptando y enfatizando la topografía original, y garantizando la continuidad física y visual entre Algeciras y el mar.	Tamaño adecuado en letras de vinilo de corte. Alineación ajustada.
T3.17	Algeciras y el mar.	Tamaño adecuado en letras de vinilo de corte
T3-T4	<i>“Algeciras es carismática, enigmática y fantástica, pensamos que debía contar con un edificio que la referenciara con una forma de caracola”.</i>	Tamaño adecuado en letras de vinilo de corte. Tipografía cursiva.

Como solape y transición entre este paramento y el siguiente, 4, el texto indicado como T3-T4 deberá repartirse, equitativamente, entre ambos. La previsualización del panel contempla este aspecto.

PARAMENTO 4

OBJETO:

Se trata de presentar la obra objetivamente, desde, por una parte, la documentación del proyecto, maquetas incluidas, y, por otra, las fotos de su devenir histórico, desde la presentación del proyecto a la realidad construida.

Para ello se distribuye el contenido en dos filas, la primera para documentación técnica, planos y fotos de maquetas, y la segunda, inferior, para la construcción fotográfica del hilo cronográfico, todo ello mediante imágenes de época.

DIMENSIONES CONSIDERADAS DE PARAMENTO PARA LA DISTRIBUCIÓN DE CONTENIDOS (hxv):

600x150 cm.

IMÁGENES

Identificación	Dimensiones aprox. (h xv)	Formato impresión	Procedencia
I4.01	65x70 cm	Impresión sobre PVC, en su color. Montadas las partes en un único plano y localizada en él la Escuela de Artes	Archivo Histórico Provincial de Cádiz
I4.02	75x55 cm	Impresión sobre PVC, en su color.	Escuela de Artes y Oficios de Algeciras
I4.03	88x73 cm	Impresión sobre PVC, eliminando fondo oscuro	Escuela de Artes y Oficios de Algeciras
I4.04	88x73 cm	Impresión sobre PVC, tratada, eliminando manchas	Escuela de Artes y Oficios de Algeciras.
I4.05	120x50 cm	Impresión sobre PVC, tratada, eliminando manchas	Revista de arquitectura sin identificar
I4.06	100x50cm	Impresión sobre PVC, tratada, eliminando manchas	Revista de arquitectura sin identificar
I4.07	22x30 cm	Impresión sobre PVC, en su color, tratado	Archivo Fernando Garrido (pendiente escanear del original)
I4.08	20x30 cm	Impresión sobre PVC, en su color, tratado	Archivo Fernando Garrido (pendiente escanear del original)
I4.09	47x30 cm	Impresión sobre PVC, en blanco y negro 1	Diario Europa Sur
I4.10	41x30 cm	Impresión sobre PVC, en blanco y negro 1	Escuela de Artes y Oficios de Algeciras
I4.11	41x30 cm	Impresión sobre PVC, en blanco y negro 1	Diario Europa Sur

I4.12	45x30 cm	Impresión sobre PVC, en blanco y negro 1	Cesión privada
I4.13	32x30 cm	Impresión sobre PVC, en blanco y negro 2	Archivo Hijos de Miguel Ángel del Águila
I4.14	35x30 cm	Impresión sobre PVC, en blanco y negro 2	Archivo Hijos de Miguel Ángel del Águila
I4.15	32x30 cm	Impresión sobre PVC, en blanco y negro 2	Archivo Hijos de Miguel Ángel del Águila
I4.16	20x30 cm	Impresión sobre PVC, en blanco y negro 2	Escuela de Artes y Oficios de Algeciras
I4.17	21x30 cm	Impresión sobre PVC, en su color, tratado	Diario Europa Sur
I4.18	57x30 cm	Impresión sobre PVC, en su color, tratado	Archivo Fernando Garrido (pendiente escanear del original)
I4.19	65x30 cm	Impresión sobre PVC, en su color, tratado	Archivo Fernando Garrido (pendiente escanear del original)
I4.20	22x30 cm	Impresión sobre PVC, en su color, tratado	DOCOMOMO
I4.21	8x8 cm	Impresión sobre PVC	Por elaborar

Las imágenes correspondientes a la documentación del proyecto I4.03 a I4.06 deberán ser tratadas para impresión con fondo blanco homogéneo para todas ellas, eliminando manchas, caso de las secciones.

Las imágenes de la secuencia cronológica, de la fila inferior, de I4.10 a I4.12 deberán ser tratadas con una tonalidad de blanco y negro distinta a la de las imágenes I4.13 a I4.16.

Se procurará igualar todas las imágenes de la secuencia cronológica, de la fila inferior, a unas mismas dimensiones de alto.

Las fotografías de color deberán tratar la saturación actual.

TEXTOS

Identificación	Texto	Tipo de impresión
T4.01	<i>Plano parcelario catastral de Algeciras, 1975.</i>	Tamaño adecuado en letras de vinilo de corte

T4.02	<i>Plano de la parcela y contorno de la Escuela de Artes y Oficios de Algeciras, elaborado por sus alumnos de delineación, 1982.</i>	Tamaño adecuado en letras de vinilo de corte
T4.03	<i>Proyecto de Escuela de Artes y Oficios de Algeciras, Fernando Garrido, 1968. Planta de cimentación</i>	Tamaño adecuado en letras de vinilo de corte
T4.04	<i>Proyecto de Escuela de Artes y Oficios de Algeciras, Fernando Garrido, 1968. Planta primera.</i>	Tamaño adecuado en letras de vinilo de corte
T4.05	<i>Proyecto de Escuela de Artes y Oficios de Algeciras, Fernando Garrido, 1968. Sección.</i>	Tamaño adecuado en letras de vinilo de corte
T4.06	<i>Proyecto de Escuela de Artes y Oficios de Algeciras, Fernando Garrido, 1968. Sección.</i>	Tamaño adecuado en letras de vinilo de corte
T4.07	<i>Una caracola marina.</i>	Tamaño adecuado en letras de vinilo de corte
T4.08	<i>Vistas de la maqueta del proyecto (c.1968).</i>	Tamaño adecuado en letras de vinilo de corte
T4.09	<i>Acto de presentación del proyecto (c. 1968).</i>	Tamaño adecuado en letras de vinilo de corte
T4.10	<i>La Escuela en construcción (c. 1969).</i>	Tamaño adecuado en letras de vinilo de corte
T4.11	<i>La espiral toma forma (c. 1970).</i>	Tamaño adecuado en letras de vinilo de corte
T4.12	<i>La idea construida (c. 1971).</i>	Tamaño adecuado en letras de vinilo de corte
T4.13	<i>Niveles articulados del espacio libre ajardinado (c. 1971).</i>	Tamaño adecuado en letras de vinilo de corte
T4.14	<i>Espacio libre ajardinado con la bahía al fondo (c. 1971).</i>	Tamaño adecuado en letras de vinilo de corte
T4.15	<i>Detalle de la barandilla de la galería (c. 1971).</i>	Tamaño adecuado en letras de vinilo de corte
T4.16	<i>Inauguración de la Escuela, 18 de junio de 1971.</i>	Tamaño adecuado en letras de vinilo de corte
T4.17	<i>Repercusión en la prensa local de la inauguración de la Escuela, 19 de junio de 1971.</i>	Tamaño adecuado en letras de vinilo de corte
T4.18	<i>El compromiso con el lugar (c. 1971).</i>	Tamaño adecuado en letras de vinilo de corte
T4.19	<i>Recién construida (c. 1971).</i>	Tamaño adecuado en letras de vinilo de corte
T4.20	<i>Vista de las galerías (c. 1971).</i>	Tamaño adecuado en letras de vinilo de corte
T4.21	<i>La forma espiral de la Escuela de Artes y Oficios de Algeciras envuelve, al interior, un espacio libre ajardinado con vistas a la bahía</i>	Tamaño adecuado en letras de vinilo de corte.

que genera en su desarrollo múltiples niveles articulados por un complejo sistema de galerías y escaleras al aire libre.

Alineación ajustada.

Al exterior, el edificio aparece denticulado tanto en los cerramientos como en las cubiertas, aprovechando la topografía para generar huecos continuos con los que iluminar lateral y cenitalmente las estancias. Las cotas más altas y bajas del conjunto se enfatizan convenientemente: las primeras, donde se resuelve el acceso al edificio, mediante elementos esculturales que emergen en altura, y las segundas, que resuelven el contacto urbano con el espacio ajardinado central, disponen de un porche en ángulo, sobre piedra, a modo de atrio. La materialidad del conjunto se resuelve con una invocación a la arquitectura popular de la zona.

T4-T3

“Algeciras es carismática, enigmática y fantástica, pensamos que debía contar con un edificio que la referenciara con una forma de caracola”.

Tamaño adecuado en letras de vinilo de corte.

Tipografía cursiva.

Como solape y transición entre este paramento y el anterior, 3, el texto indicado como T4-T3 deberá repartirse, equitativamente, entre ambos. La previsualización del panel contempla este aspecto.

PARAMENTO 5

OBJETO:

Se pretende que el visitante, una vez adentrado en la exposición, cuente con la imagen muda del interior de la Escuela. Al exterior ya se ha aproximado desde la entrada a través de la gran foto del paramento 2.

Este paramento, que se destina a la imagen interior de la Escuela en el momento de su inauguración, se pretende que se conforme mediante una lona, u otro elemento textil equivalente, colgado del techo, no tensado, al objeto de que no sea un elemento plano y refleje movimiento, ondulaciones, como elemento vivo

DIMENSIONES CONSIDERADAS DE PARAMENTO PARA LA DISTRIBUCIÓN DE CONTENIDOS (hxv):

250x180 cm.

IMÁGENES

Identificación	Dimensiones aprox. (hvx)	Formato impresión	Procedencia
I5.01	200x140 cm	Impresión sobre material textil / lona tensada. Centrada en paramento, ocupando la mayor superficie posible en función de la resolución de impresión.	Diario Europa Sur.

PARAMENTO 6

OBJETO:

Se trata de mostrar el estado actual de la obra. Hasta aquí hemos visto el contexto en el que irrumpió, su documentación de proyecto y su devenir histórico a través de fotos de época. Estamos en disposición de adentrarnos ya en ella, de recorrerla en su estado actual. De descifrarla, deteniéndonos en ella.

Para ello se articula el contenido mediante un recorrido del aspecto exterior a través de fotos secuenciales, de mayor tamaño y en blanco y negro. Bajo ellas, a menor escala, desvelaremos los espacios interiores más significativos que alberga, agrupados en bloques.

Tras esta visita por el espacio y la forma, no podemos despedirnos de la obra de otra forma que no sea revelando sus ingredientes, los elementos que la construyen. Su paleta de materiales.

DIMENSIONES CONSIDERADAS DE PARAMENTO PARA LA DISTRIBUCIÓN DE CONTENIDOS (hvx):

600x150 cm.

IMÁGENES

Identificación	Dimensiones aprox. (hvx)	Formato impresión	Procedencia
I6.01	75x50 cm	Impresión sobre PVC, en blanco y negro.	Fotografía por hacer por Francisco Javier Sánchez, tomando como modelo la <i>_DSF6847 copia</i> hecha por él. Acercando el punto de vista y tomando la calle lateral, en obras en el momento de hacer la foto anterior. Blanco y negro.
I6.02	100x50 cm	Impresión sobre PVC, en blanco y negro.	Fotografía por hacer por Francisco Javier Sánchez, tomando como modelo la incluida en el panel. Esta

			foto no se pudo hacer en su momento al encontrarse la calle lateral en obras. Blanco y negro.
I6.03	100x50 cm	Impresión sobre PVC, en blanco y negro.	Fotografía de Francisco Javier Sánchez <i>_DSF6790-Panorámica copia.</i> Blanco y negro.
I6.04	50x50 cm	Impresión sobre PVC, en blanco y negro.	Fotografía de Francisco Javier Sánchez <i>_DSF6640-Panorámica copia.</i> Blanco y negro.
I6.05	50x50 cm	Impresión sobre PVC, en blanco y negro.	Fotografía de Francisco Javier Sánchez <i>_DSF6267-Panorámica copia.</i> Blanco y negro.
I6.06	75x50 cm	Impresión sobre PVC, en blanco y negro.	Fotografía de Francisco Javier Sánchez <i>_ DSF6138-Panorámica copia.</i> Blanco y negro.
I6.07	75x50 cm	Impresión sobre PVC, en blanco y negro.	Fotografía de Francisco Javier Sánchez <i>_ . DSF6369 copia</i> Blanco y negro.
I6.08	75x50 cm	Impresión sobre PVC, en blanco y negro.	Fotografía de Francisco Javier Sánchez <i>_ . DSF6350 copia.</i> Blanco y negro.
I6.09	35x50 cm	Impresión sobre PVC, en blanco y negro.	Fotografía de Francisco Javier Sánchez <i>_ . DSF6523 copia.</i> Blanco y negro.
I6.10	75x50 cm	Impresión sobre PVC, en blanco y negro.	Fotografía de Francisco Javier Sánchez <i>_DSF6436 copia.</i> Blanco y negro.
I6.11	38x25 cm	Impresión sobre PVC, en color.	Fotografía de Francisco Javier Sánchez <i>_DSF6681 copia.</i>
I6.12	25x25 cm	Impresión sobre PVC, en color.	Fotografía de Francisco Javier Sánchez <i>_ . DSF6691 copia.</i>
I6.13	38x25 cm	Impresión sobre PVC, en color.	Fotografía de Francisco Javier Sánchez <i>_DSF6694 copia</i>
I6.14	38x25 cm	Impresión sobre PVC, en color.	Fotografía de Francisco Javier Sánchez <i>_DSF6195 copia</i>
I6.15	18x25 cm	Impresión sobre PVC, en color.	Fotografía de Francisco Javier Sánchez <i>_DSF6185 copia</i>
I6.16	18x25 cm	Impresión sobre PVC, en color.	Fotografía de Francisco Javier Sánchez <i>_DSF6632 copia</i>
I6.17	34x25 cm	Impresión sobre PVC, en color.	Fotografía por hacer por Francisco Javier Sánchez, tomando como modelo la incluida en el panel.

I6.18	20x25 cm	Impresión sobre PVC, en color.	Fotografía por hacer por Francisco Javier Sánchez, tomando como modelo la incluida en el panel.
I6.19	20x25 cm	Impresión sobre PVC, en color.	Fotografía por hacer por Francisco Javier Sánchez, tomando como modelo la incluida en el panel.
I6.20	34x25 cm	Impresión sobre PVC, en color.	Fotografía por hacer por Francisco Javier Sánchez, tomando como modelo la <i>DSF6743-Panorámica-1 copia</i> hecha por él.
I6.21	20x25 cm	Impresión sobre PVC, en color.	Fotografía por hacer por Francisco Javier Sánchez, tomando como modelo la incluida en el panel.
I6.22	20x25 cm	Impresión sobre PVC, en color.	Fotografía de Francisco Javier Sánchez <i>_DSF6418 copia</i>
I6.23	20x25 cm	Impresión sobre PVC, en color.	Fotografía de Francisco Javier Sánchez <i>_DSF6410-Panorámica copia</i>
I6.24	75x10 cm	Impresión sobre PVC, en color.	Composición de materiales de la Escuela, seleccionados de fotos de Francisco Javier Sánchez, tomando revoco, vidrio, detalle de barandilla, piedra y teja. Cada fragmento (5) de 15x10 cm.
I6.25	65x100 cm	Impresión sobre PVC, en blanco y negro con señalizaciones en color.	Por elaborar sobre los planos de la reforma de la Escuela, de 2011. Elaborados por el arquitecto Jose Manuel Calderón Muñoz, por encargo del I.S.E. Andalucía.

TEXTOS

Identificación	Texto	Formato impresión
T6.01	1	Tamaño adecuado en letras de vinilo de corte
T6.02	2	Tamaño adecuado en letras de vinilo de corte
T6.03	3	Tamaño adecuado en letras de vinilo de corte
T6.04	4	Tamaño adecuado en letras de vinilo de corte
T6.05	5	Tamaño adecuado en letras de vinilo de corte
T6.06	6	Tamaño adecuado en letras de vinilo de corte

T6.07	7	Tamaño adecuado en letras de vinilo de corte
T6.08	8	Tamaño adecuado en letras de vinilo de corte
T6.09	9	Tamaño adecuado en letras de vinilo de corte
T6.10	10	Tamaño adecuado en letras de vinilo de corte
T6.11	<i>Galería.</i>	Tamaño adecuado en letras de vinilo de corte
T6.12	<i>Zonas comunes.</i>	Tamaño adecuado en letras de vinilo de corte
T6.13	<i>Aulas.</i>	Tamaño adecuado en letras de vinilo de corte
T6.14	<i>Salón de actos.</i>	Tamaño adecuado en letras de vinilo de corte
T6.15	<i>Sala oblicua, espacio de exposiciones.</i>	Tamaño adecuado en letras de vinilo de corte
T6.16	<i>Paleta de materiales.</i>	Tamaño adecuado en letras de vinilo de corte
T6.17	<i>La espiral construida.</i>	Tamaño adecuado en letras de vinilo de corte
T6.18	<i>“En la vida y el arte hay una relación y tensión entre los sentidos y la razón. Cada creador artístico mezcla de manera diferente una y otra”.</i>	Tamaño adecuado en letras de vinilo de corte. Tipografía cursiva.

PARAMENTO 7

OBJETO:

Se trata de dar a conocer la obra coetánea a la Escuela de Artes y Oficios de Algeciras producida por su arquitecto, Fernando Garrido, en un marco temporal ajustado a aquella. Al objeto de que el visitante pueda contar con un marco de referencias arquitectónicas del mismo autor, en el que poder advertir aquellos gestos formales y espaciales que pudieran relacionarse con la obra que nos ocupa.

Estas obras coetáneas se compondrán en el paramento a modo de cronograma, organizado por años y tipologías, para el que se aporta, a modo de ejemplo, entre la documentación recopilada, un referente gráfico que se considera oportuno.

DIMENSIONES CONSIDERADAS DE PARAMENTO PARA LA DISTRIBUCIÓN DE CONTENIDOS (hxv):

600x150 cm.

IMÁGENES

Identificación	Dimensiones aprox. (h xv)	Formato impresión	Procedencia
I7.01	30x20 cm	Impresión sobre PVC	Documento "TWAT-Final-Tercera corrección"
I7.02	27x20 cm	Impresión sobre PVC	Publicación "Fernando Garrido Rodríguez 1964-1974" del Colegio de Arquitectos de Murcia
I7.03	20x20 cm	Impresión sobre PVC	Documento "TWAT-Final-Tercera corrección"
I7.04	30x20 cm	Impresión sobre PVC	Publicación "Fernando Garrido Rodríguez 1964-1974" del Colegio de Arquitectos de Murcia
I7.05	30x20 cm	Impresión sobre PVC	Documento "TWAT-Final-Tercera corrección"
I7.06	20x20 cm	Impresión sobre PVC	Publicación "Fernando Garrido Rodríguez 1964-1974" del Colegio de Arquitectos de Murcia
I7.07	20x20 cm	Impresión sobre PVC	Documento "TWAT-Final-Tercera corrección"
I7.08	20x20 cm	Impresión sobre PVC	Documento "TWAT-Final-Tercera corrección"
I7.09	24x20 cm	Impresión sobre PVC	Documento "TWAT-Final-Tercera corrección"
I7.10	30x20 cm	Impresión sobre PVC	Documento "TWAT-Final-Tercera corrección"
I7.11	40x20 cm	Impresión sobre PVC	Documento "TWAT-Final-Tercera corrección"
I7.12	30x20 cm	Impresión sobre PVC	Documento "TWAT-Final-Tercera corrección"
I7.13	25x20 cm	Impresión sobre PVC	Documento "TWAT-Final-Tercera corrección"
I7.14	45x20 cm	Impresión sobre PVC	Documento "TWAT-Final-Tercera corrección"
I7.15	40x20 cm	Impresión sobre PVC	Documento "TWAT-Final-Tercera corrección"
I7.16	35x20 cm	Impresión sobre PVC	Documento "TWAT-Final-Tercera corrección"
I7.17	15x20 cm	Impresión sobre PVC	Documento "TWAT-Final-Tercera corrección"
I7.18	15x20 cm	Impresión sobre PVC	Documento "TWAT-Final-Tercera corrección"

I7.19	15x20 cm	Impresión sobre PVC	Documento corrección	“TWAT-Final-Tercera corrección”
I7.20	30x20 cm	Impresión sobre PVC	Documento corrección	“TWAT-Final-Tercera corrección”
I7.21	35x20 cm	Impresión sobre PVC	Documento corrección	“TWAT-Final-Tercera corrección”
I7.22	35x20 cm	Impresión sobre PVC	Publicación	“Fernando Garrido Rodríguez 1964-1974” del Colegio de Arquitectos de Murcia

TEXTOS

Identificación	Texto	Formato impresión
T7.01	<i>1964, Convento e Iglesia Carmelitas Descalzas de Algezares, Murcia.</i>	Tamaño adecuado en letras de vinilo de corte
T7.02	<i>1965, Edificio Sol y Mar, Santiago de la Ribera, Murcia.</i>	Tamaño adecuado en letras de vinilo de corte
T7.03	<i>1965, Propuesta para estación de autobuses en Murcia.</i>	Tamaño adecuado en letras de vinilo de corte
T7.04	<i>1965, Iglesia Salesianos, Cabezo de Torres, Murcia.</i>	Tamaño adecuado en letras de vinilo de corte
T7.05	<i>1965, Sede de la Confederación Hidrográfica del Segura, Murcia.</i>	Tamaño adecuado en letras de vinilo de corte
T7.06	<i>1966, Edificio Villaleal, Murcia.</i>	Tamaño adecuado en letras de vinilo de corte
T7.07	<i>1967, Propuesta para iglesia en Calpe.</i>	Tamaño adecuado en letras de vinilo de corte
T7.08	<i>1968, Propuesta de Colegio, Cabezo de Torres, Murcia.</i>	Tamaño adecuado en letras de vinilo de corte
T7.09	<i>1968, Escuela de Artes de Murcia.</i>	Tamaño adecuado en letras de vinilo de corte
T7.10	<i>1969, Club náutico de Santiago de la Ribera, Murcia.</i>	Tamaño adecuado en letras de vinilo de corte
T7.11	<i>1970, Banco Popular Español en La Manga del Mar Menor.</i>	Tamaño adecuado en letras de vinilo de corte
T7.12	<i>1970, Casa Cotorruelo en La Manga del Mar Menor.</i>	Tamaño adecuado en letras de vinilo de corte
T7.13	<i>1970, Escuela de Artes Aplicadas de Burgos.</i>	Tamaño adecuado en letras de vinilo de corte
T7.14	<i>1970, Instituto en Yecla.</i>	Tamaño adecuado en letras de vinilo de corte
T7.15	<i>1970, Propuesta-de prototipo de Colegio en Espinardo, Murcia.</i>	Tamaño adecuado en letras de vinilo de corte

T7.16	1970, Banco Popular Español en Bigastro, Alicante.	Tamaño adecuado en letras de vinilo de corte
T7.17	1970, Propuesta para edificio de apartamentos, Alicante.	Tamaño adecuado en letras de vinilo de corte
T7.18	1971, Banco Popular de Cartagena.	Tamaño adecuado en letras de vinilo de corte
T7.19	1971, Edificio de apartamentos, Murcia.	Tamaño adecuado en letras de vinilo de corte
T7.20	1971, Resort turístico, Batería de San Leandro, Murcia.	Tamaño adecuado en letras de vinilo de corte
T7.21	1972, Edificio Naranjas y Limones, viviendas sociales, Murcia.	Tamaño adecuado en letras de vinilo de corte
T7.22	1972, Iglesia de Torrepacheco, Murcia.	Tamaño adecuado en letras de vinilo de corte
T7.23	Otros proyectos coetáneos, 1964-1972.	Tamaño adecuado en letras de vinilo de corte
T7.24	<i>"Cada proyecto es un reto y un sueño; su desarrollo es un combate hasta alcanzar lo debido; su final produce paz y alegría."</i>	Tamaño adecuado en letras de vinilo de corte. Tipografía cursiva.
T7.25	Equipamiento docente	Tamaño adecuado en letras de vinilo de corte
T7.26	Otros equipamientos	Tamaño adecuado en letras de vinilo de corte
T7.27	Vivienda colectiva	Tamaño adecuado en letras de vinilo de corte
T7.28	Vivienda unifamiliar	Tamaño adecuado en letras de vinilo de corte
T7.29	1964 1965 1966 1967 1968 1969 1970 1971 1972	Tamaño adecuado en letras de vinilo de corte

PARAMENTO 8

OBJETO:

Como cierre de la exposición, terminamos con la construcción de una breve semblanza de Fernando Garrido, ilustrada por una miscelánea gráfica.

El contenido gráfico de este paramento se compone de material recopilado, mayoritariamente, a través de diversas publicaciones. El contenido final que exponer podría variar en función de la aportación de documentación adicional por parte de su familia, de la que solo se ha observado en este guio un autorretrato de Fernando. Igualmente, a tenor de la documentación familiar extra, podría modificarse el texto de la semblanza de Fernando, que, actualmente, solo hace referencia a los viajes de los que se disponen imágenes. En todo caso, las alteraciones no serían sustanciales respecto de lo previsto.

DIMENSIONES CONSIDERADAS DE PARAMENTO PARA LA DISTRIBUCIÓN DE CONTENIDOS (hxv):

100x150 cm.

IMÁGENES

Identificación	Dimensiones aprox. (hxv)	Formato impresión	Procedencia
I8.01	50x60 cm	Impresión sobre PVC	Cuadro en vivienda familiar, pendiente de escanear.
I8.02	30x45 cm	Impresión sobre PVC	Publicación TWAT-Final-Tercera corrección
I8.03	30x45 cm	Impresión sobre PVC	Publicación TWAT-Final-Tercera corrección
I8.04	30x21 cm	Impresión sobre PVC	Publicación TWAT-Final-Tercera corrección
I8.05	30x45 cm	Impresión sobre PVC	Publicación TWAT-Final-Tercera corrección

TEXTOS

Identificación	Texto	Formato impresión
T8.01	Autorretrato de Fernando Garrido, con dos de sus obras más queridas.	Tamaño adecuado en letras de vinilo de corte
T8.02	Fernando Garrido y su esposa en la India.	Tamaño adecuado en letras de vinilo de corte
T8.03	Fernando Garrido en Brasilia.	Tamaño adecuado en letras de vinilo de corte
T8.04	Fernando Garrido en Brasilia.	Tamaño adecuado en letras de vinilo de corte
T8.05	Fernando Garrido en la India.	Tamaño adecuado en letras de vinilo de corte
T8.06	<p>Fernando Garrido Rodríguez nació el 11 de enero de 1930 en Linares, Jaén.</p> <p>Realizó sus estudios de arquitectura en Madrid, titulándose en 1960. Ese mismo año abrió estudio profesional en Murcia, donde llevó a cabo una prolífica producción arquitectónica. A comienzos de los años setenta trasladó su estudio a Madrid, donde estuvo activo profesionalmente hasta pocos años antes de su muerte.</p> <p>Su carácter inquieto le llevó a viajar por gran parte del mundo para saciar su avidez de referentes arquitectónicos. Así visitó Brasilia, Japón o la</p>	<p>Tamaño adecuado en letras de vinilo de corte.</p> <p>Alineación ajustada.</p>

	<p>India. Merced a tales viajes pudo entrar en contacto también con la obra de Aalto.</p> <p>Magnífico dibujante, desarrolló a lo largo de su vida, en paralelo a su trabajo profesional, una extensa producción pictórica con la que participó en numerosas exposiciones. Su amor por las obras de arte hizo que sus descansos en su época de estudiante de arquitectura fuera pasear por el Museo del Prado “como si fuera mi propia casa”, según confesaba, gracias a lo cual alcanzó “una auténtica familiaridad con la obra expuesta”.</p> <p>En 1968 obtuvo el Premio Nacional de Arquitectura por la Escuela de Artes y Oficios de Algeciras.</p> <p>Fernando Garrido Rodríguez falleció el 1 de octubre de 2021.</p>	
--	--	--

T8.07	<i>“Podría decirse que mi vida se divide en dos: el tiempo antes de ir a la India y el período posterior.”</i>	Tamaño adecuado en letras de vinilo de corte. Tipografía cursiva.
-------	--	--

T8.08	<i>“Estuve en Brasilia y aquello me enseñó mucho la alegría de la arquitectura”.</i>	Tamaño adecuado en letras de vinilo de corte. Tipografía cursiva.
-------	--	--

T8.09	Fernando Garrido Rodríguez, 1930-2021.	Tamaño adecuado en letras de vinilo de corte.
-------	---	---

PARAMENTO 9

OBJETO:

Se trata de indicar los créditos de la exposición que se acaba de visitar. O en la que se acaba de entrar. Ambas opciones son posibles.

DIMENSIONES CONSIDERADAS DE PARAMENTO PARA LA DISTRIBUCIÓN DE CONTENIDOS (hxv):

100x150 cm.

TEXTOS

Identificación	Texto	Formato impresión
T9.01	Sala de Exposiciones del Colegio Oficial de Arquitectos de Cádiz. Plaza de Mina, 16 (Cádiz).	Tamaño adecuado en letras de vinilo de corte.

Por determinar de 2025.

Ajustado y sin ocupar por completo el espacio disponible.

Junta de Gobierno.

Paula Vilches Rodríguez. Decana.

Alfonso Montes Posada. Secretario.

Javier Alonso Ojembarrena. Tesorero.

María del Pilar Gallego Pérez. Vocal.

Coordinación.

Tomás Carranza Macías. Jefe del Área de Formación y Cultura.

Tutora de la Investigación.

Luz Fernández-Valderrama Aparicio. Dr^a. Arquitecta. Profesora Titular de Proyectos Arquitectónicos de la Escuela Técnica Superior de Arquitectura de Sevilla.

Trabajo de Investigación y Estructura Expositiva.

José Ramón Rodríguez Álvarez. Dr. Arquitecto.

Fotografía.

Francisco Javier Sánchez Castro.

Imagen Gráfica, Diseño Proyecto Expositivo y Dirección de Montaje.

Por determinar.

Producción.

Por determinar.

Agradecimientos.

María Artiñano y Fernando Garrido Artiñano.

Escuela de Artes y Oficios de Algeciras.

Colegio Oficial de Arquitectos de Murcia.

Por concretar.

MESAS

Como se ha indicado, en el centro de la sala de exposiciones se prevé la colocación de tres mesas destinadas a la exposición de elementos.

Las tres mesas tienen unas dimensiones de 200x80 cms, y se articulan los contenidos a exponer en dichas mesas en torno a los tres argumentos siguientes:

- Dibujos de arquitectura de Fernando Garrido.
- Obra pictórica de Fernando Garrido.
- Publicaciones sobre Fernando Garrido

Siendo estos sus contenidos:

Dibujos de arquitectura de Fernando Garrido

Identificación	Dimensiones aprox. (h xv)	Formato impresión	Procedencia
1969, Boceto de propuesta para edificio de apartamentos en Murcia.	DIN A5	Papel fotográfico enmarcado sobre cartón pluma	Publicación TWAT-Final-Tercera corrección
1970, Boceto de edificio de apartamentos en Murcia.	DIN A5	Papel fotográfico enmarcado sobre cartón pluma	Publicación TWAT-Final-Tercera corrección
1970, Boceto de Escuela de Artes Aplicadas de Tarragona.	DIN A5	Papel fotográfico enmarcado sobre cartón pluma	Publicación TWAT-Final-Tercera corrección
1970, Boceto de propuesta de Escuela de Artes Aplicadas de Lugo	DIN A5	Papel fotográfico enmarcado sobre cartón pluma	Publicación TWAT-Final-Tercera corrección
1970, Boceto de Instituto en Yecla.	DIN A5	Papel fotográfico enmarcado sobre cartón pluma	Publicación TWAT-Final-Tercera corrección
1970, Boceto de Banco Popular Español en Cartagena.	DIN A5	Papel fotográfico enmarcado	Publicación TWAT-Final-Tercera corrección

			sobre pluma	cartón	
1970, Boceto de propuesta para sede central del Banco Coca.	DIN A5	Papel fotográfico enmarcado	sobre pluma	cartón	Publicación Final-Tercera corrección TWAT-
1970, Boceto de propuesta de planta para un jardín en el Santuario de la Fuensanta, Murcia.	DIN A5	Papel fotográfico enmarcado	sobre pluma	cartón	Publicación Final-Tercera corrección TWAT-
1970, Boceto de propuesta para una capilla en Calpe, inspirada por la roca de Ifach.	DIN A5	Papel fotográfico enmarcado	sobre pluma	cartón	Publicación Final-Tercera corrección TWAT-
1970, Boceto de propuesta para una fachada.	DIN A5	Papel fotográfico enmarcado	sobre pluma	cartón	Publicación Final-Tercera corrección TWAT-
1970, Boceto de propuesta para vivienda privada en La Mancha	DIN A5	Papel fotográfico enmarcado	sobre pluma	cartón	Publicación Final-Tercera corrección TWAT-
1974, Boceto de propuesta de edificio de apartamentos en la Bahía de Palma	DIN A5	Papel fotográfico enmarcado	sobre pluma	cartón	Publicación Final-Tercera corrección TWAT-
1976, Boceto de propuesta para un convento para las monjas Antonias, Murcia	DIN A5	Papel fotográfico enmarcado	sobre pluma	cartón	Publicación Final-Tercera corrección TWAT-
1990, Boceto de propuesta de vivienda privada en Mallorca	DIN A5	Papel fotográfico enmarcado	sobre pluma	cartón	Publicación Final-Tercera corrección TWAT-
2012, Boceto de propuesta de cerramiento de cristal para vivienda en cascada	DIN A5	Papel fotográfico enmarcado	sobre pluma	cartón	Publicación Final-Tercera corrección TWAT-

Cada una de estas imágenes contará con el rótulo de la identificación impreso sobre el cartón pluma de soporte.

Obra pictórica de Fernando Garrido

Obra pictórica de carácter geométrico, no figurativo, de Fernando Garrido, pendiente de seleccionar y escanear de su domicilio.

Las condiciones de impresión son las mismas que para los dibujos de arquitectura, antes expuestas.

Publicaciones sobre Fernando Garrido.

Publicaciones, en ediciones físicas, que aborden la obra, o personalidad, de Fernando Garrido.

Pendiente de selección y, en su caso, adquisición o préstamo, por parte del Colegio de Arquitectos de Cádiz.